

Терморегулирующий ручной клапан SANEXT RV



Технический паспорт

Ред. 00002 от 25 мая 2020 г.
г. Санкт-Петербург

Оглавление

Оглавление.....	2
1. Наименование изделия	3
2. Изготовитель	3
3. Назначение и область применения	3
4. Основные функции	3
5. Номенклатура.....	4
6. Маркировка и упаковка	4
7. Технические характеристики	4
8. Конструкция	5
9. Габаритные размеры.....	6
10. Монтаж	7
11. Наладка и испытания.....	7
12. Хранение и транспортировка	8
13. Гарантийные обязательства.....	8

1. Наименование изделия

Терморегулирующий клапан ручной RV (прямой, угловой)

2. Изготовитель

ООО «САНЕКСТ.ПРО»

197022, Российская Федерация, г. Санкт-Петербург, ул. Академика Павлова, д. 5

тел. +7 (812) 336-54-76, факс. +7 (812) 313-32-38

www.sanext.ru

3. Назначение и область применения

Терморегулирующий клапан ручной RV SANEXT RV предназначен для применения в одно и двухтрубных системах отопления с насосной циркуляцией теплоносителя¹ многоэтажных зданий, а также частных домов. Клапан устанавливается на подающем трубопроводе в обвязке отопительного прибора. Используется для ручного плавного регулирования количества подаваемого в отопительный прибор теплоносителя.

4. Основная функция

- Выполняет регулирование расхода теплоносителя через отопительный прибор.
- Поддержка комфортной температуры воздуха в помещении.
- Применение с термоголовкой невозможно.

¹ Теплоноситель должен соответствовать требованиям Правил технической эксплуатации электрических станций и сетей Российской Федерации.

5. Номенклатура

Артикул	Наименование	DN	Резьба Вн.	Kv
				м ³ /ч
6911	Термостатический клапан SANEXT RV, прямой	15	1/2"	1,25
6921	Термостатический клапан SANEXT RV, прямой	20	3/4"	1,89
6912	Термостатический клапан SANEXT RV, угловой	15	1/2"	1,25
6922	Термостатический клапан SANEXT RV, угловой	20	3/4"	1,89

6. Маркировка и упаковка

Каждый терморегулирующий клапан ручной RV поставляется в индивидуальном полиэтиленовом пакете с указанием артикула, типа клапана и его диаметра. Для защиты во время транспортировки и хранения, клапаны упаковываются в групповую картонную коробку.

7. Технические характеристики

Исполнение корпуса	Прямой, угловой
Материал корпуса	латунь с никелевым покрытием
Рабочая среда	Вода
Максимальная температура, °С	110
Рабочее давление, бар	10
Испытательное давление, бар	15
Диаметр клапана Ду, мм	15, 20
Присоединение	Внутренняя резьба – сгон

8. Конструкция

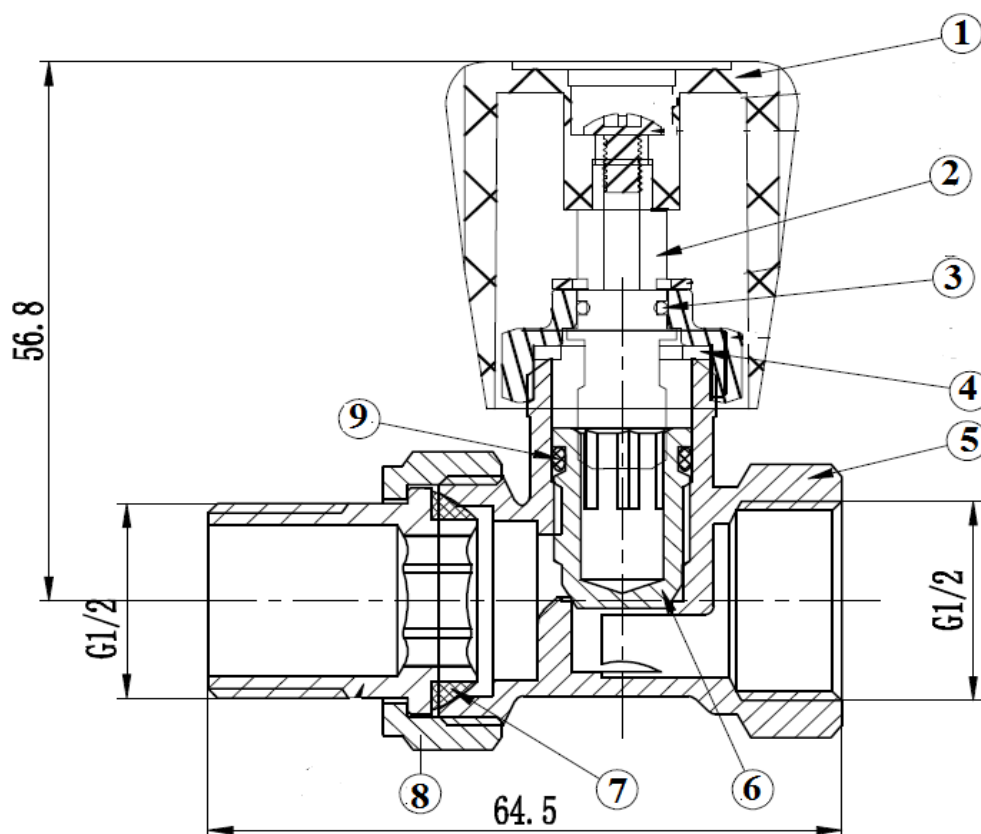


Рис. 1. Схема общая

№	Наименование
1	Настроечная ручка, пластик
2	Нажимной шток, латунь
3	Кольцевое уплотнение, EPDM
4	Кольцевое уплотнение, EPDM
5	Корпус клапана, латунь с никелевым покрытием
6	Шток, латунь
7	Уплотнение, EPDM
8	Накидная гайка с соединителем, латунь

9. Габаритные размеры

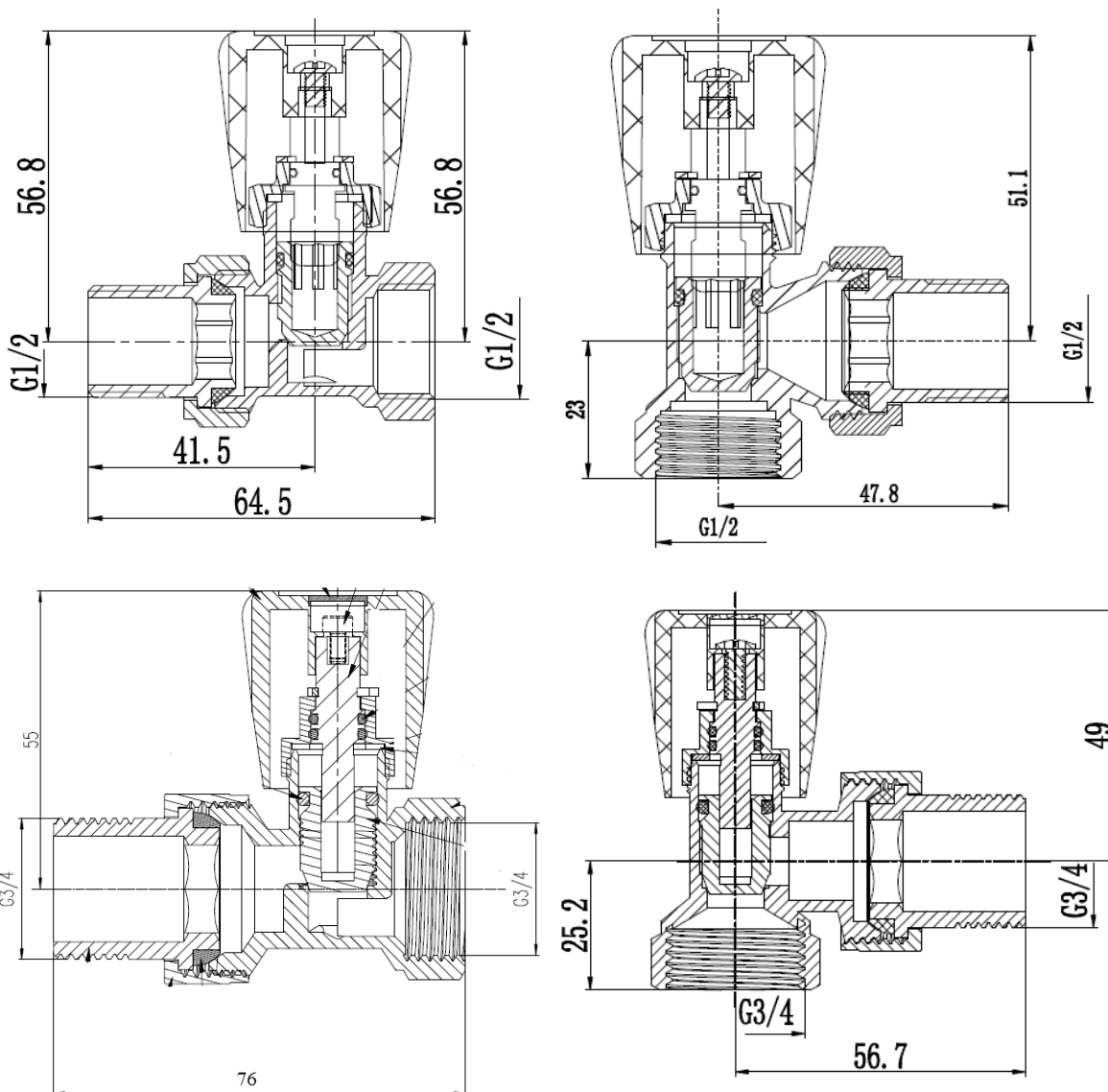


Рис. 2. Прямой клапан

Рис. 3. Угловой клапан

10. Монтаж

Монтаж изделия должен осуществляться квалифицированными специалистами, имеющими допуск к данному виду работ, строго в соответствии со следующими рекомендациями:

- Отсоединить американку от клапана.
- Зачистить щеткой наружную резьбу металлических труб, к которым будет производиться присоединение клапана.
- Нанести уплотнительный материал (сантехнический лен или тефлоновая нить) на наружную резьбу металлических труб, к которым будет производиться присоединение клапана, а также на американку.
- Смонтировать клапан на подающем трубопроводе, американку вкрутить в отопительный прибор.
- Присоединить американку к клапану. Место соединения оснащено резиновым уплотнительным кольцом и евроконусом. Дополнительное уплотнение не требуется.

11. Наладка и испытания

Наладка не требуется.

12. Хранение и транспортировка

Клапан термостатический SANEXT RV в упаковке предприятия-изготовителя допускается транспортировать на любые расстояния.

Транспортировка и хранение изделия должны осуществляться в соответствии с требованиями п.12 ГОСТ Р 53672-2009.

13. Гарантийные обязательства

Производитель гарантирует соответствие терморегулирующих клапанов ручных RV техническим требованиям при соблюдении следующих условий:

- Транспортировка и хранение изделия в соответствии с п. 10 данного паспорта
- Монтаж изделия в соответствии с рекомендациями п. 8 данного паспорта
- Проведение работ по запуску и наладке оборудования в соответствии с п. 9 данного паспорта

Гарантийный срок эксплуатации и хранения изделия составляет 3 года с даты продажи, указанной в транспортных документах.

Данная гарантия не распространяется на изделия:

- монтаж которых произведен неквалифицированным персоналом,
- повреждения которых возникли в результате несоблюдения рекомендаций по эксплуатации и текущему уходу,
- с повреждениями в результате механического воздействия (в т.ч. падения).

Затраты, связанные с демонтажом, монтажом и транспортировкой неисправного изделия в период гарантийного срока Покупателю не возмещаются

Срок службы изделия – не менее 5 лет.